



# Boletín Mensual

Turismo

Febrero 2017

# Contenido

	<b>Páginas</b>	
1	Introducción	3
2	Indicadores	4
3	Turismo Mundial	5
4	Llegadas y Salidas de Viajeros	6
5	Principales Orígenes	7
6	Principales Destinos de los Colombianos	8
7	Receptivo Total de Viajeros	9-14
8	Turismo Interno	15-18
9	Motivos de Viaje	19
10	Pasajeros aéreos Internacionales	20-21
11	Pasajeros aéreos Nacionales	22
12	Empleo y Ocupación en el sector	23
13	Pronóstico del sector	24

# Introducción

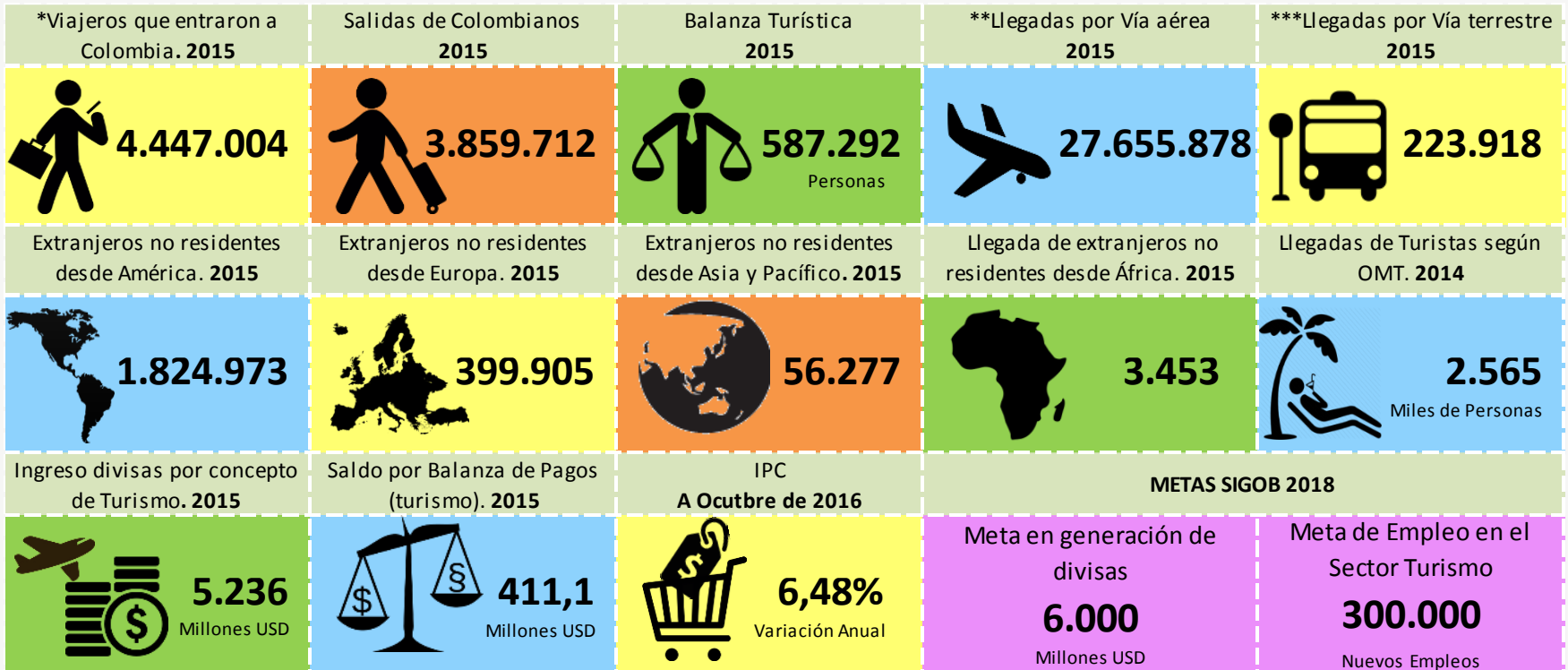


Se presentan los principales indicadores de turismo para Colombia, obteniendo la información de diversas fuentes tanto públicas como privadas.

Contiene cifras de turismo receptivo, emisor, interno y regional; incluyendo, motivos de viaje y rutas aéreas. También considera la situación del sector hotelero y el empleo del mismo.

Finalmente se realiza un pronóstico mensual junto con indicadores de competitividad anual, y se ofrece información de la posición del sector turismo en la economía.

# Indicadores



\* Incluye extranjeros no residentes, colombianos residentes en el exterior, transfronterizos y cruceros internacionales.

\*\* 22.238.027 son vuelos nacionales y 5.417.851 son llegadas de vuelos internacionales

\*\*\* Son llegadas de pasajeros extranjeros no residentes

# Turismo Mundial

En 2014 la región que recibe el mayor número de turistas en el mundo es Europa, por su parte, Américas se encuentra en 3 lugar.

De los países de América, Colombia ocupa el 5° lugar con una participación de 0,23% del total de llegadas en el mundo.



## Llegadas de Turistas Internacionales (Millones)

	2013	2014	Var 14/13
Europa	566,4	581,8	2,7%
Asia y el Pacífico	249,8	263,3	5,4%
Américas	167,5	181,0	8,1%
África	54,4	55,7	2,4%
Oriente Medio	48,4	51,0	5,4%
Mundo	1.087,0	1.133,0	4,2%

	2013	2014	Var 14/13
Colombia	2,29	2,57	12,11%

Fuente: Organización Mundial del Turismo (OMT-UNWTO).

\*Cifras tomadas del Panorama OMT del turismo Internacional

## Llegadas de extranjeros a Colombia

Durante el mes de Febrero, las llegadas de extranjeros crecieron 17,08% respecto al mismo mes del año anterior. En lo corrido del año aumentaron 16,01%, lo que implica un incremento de 65.396 viajeros.

	2016	2017	Var 17/16
Febrero	206.868	242.205	17,08%
<b>Ene-Feb</b>	<b>408.539</b>	<b>473.935</b>	<b>16,01%</b>

Fuente: Migración Colombia, cálculos OEE

## Salida de Colombianos al Exterior

En Febrero, el número de colombianos que salieron del país aumentó 5,75%; es decir que salieron 13.734 viajeros más respecto al año anterior. En lo corrido del año se registró un aumento de 41.070 viajeros respecto a 2016, teniendo un total de 652.389 salidas en 2017.

	2016	2017	Var 17/16
Febrero	238.933	252.667	5,75%
<b>Ene-Feb</b>	<b>611.319</b>	<b>652.389</b>	<b>6,72%</b>

Fuente: Migración Colombia, cálculos OEE

# Principales Orígenes

En lo corrido del año, Estados Unidos, Venezuela, y Brasil, fueron los países con mayor contribución a las llegadas de extranjeros, participando con (15,4%), (11,2%) y (34,3%) respectivamente.

Principales Orígenes - Ene-Feb. (Part %)



ESTADOS UNIDOS

➔ **15,4%**



VENEZUELA

➔ **11,2%** = **60,9%**



BRASIL

➔ **34,3%**

País	2016		2017		Ene-Feb % Var
	Ene-Feb	Febrero	Ene-Feb	Febrero	
Estados Unidos	387.060	36.664	446.722	36.270	15,4%
Venezuela	280.180	24.017	311.632	38.810	11,2%
Brasil	124.440	11.818	167.132	15.218	34,3%
Ecuador	136.012	12.474	152.068	15.182	11,8%
México	134.223	12.669	145.745	13.432	8,6%
Perú	124.387	10.823	130.324	12.078	4,8%
Argentina	115.152	9.896	122.679	10.887	6,5%
Chile	102.674	8.817	117.873	11.767	14,8%
Panamá	61.904	8.229	94.140	11.465	52,1%
España	92.176	9.982	94.056	10.483	2,0%
Resto de países	500.372	50.901	560.190	53.539	12,0%
<b>Total</b>	<b>2.058.580</b>	<b>196.290</b>	<b>2.342.561</b>	<b>229.131</b>	<b>13,8%</b>

Fuente: Migración Colombia, cálculos OEE

\*Número de viajeros por país de origen. Cifras organizadas año corrido, ultimo año.

# Principales destinos de los colombianos

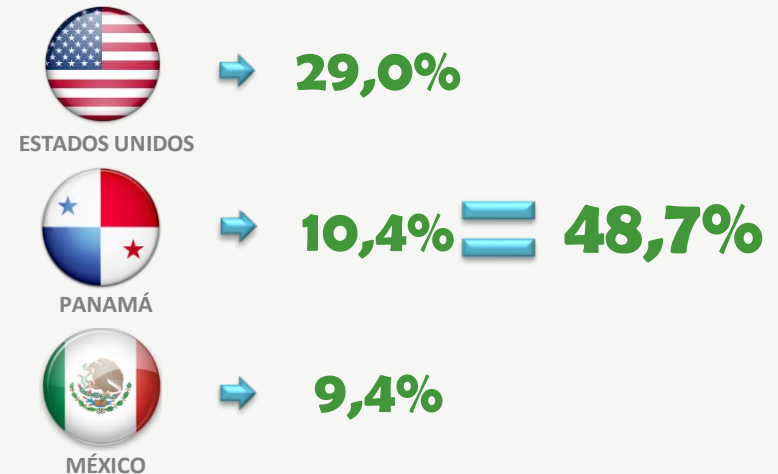
En lo corrido del año, los principales destinos de los colombianos sobre el total de salidas fueron: Estados Unidos (28,95%), Panamá (10,39%) y México (9,38%).

País	2016		2017		Ene-Feb % Var
	Ene-Feb	Febrero	Ene-Feb	Febrero	
Estados Unidos	196.624	77.322	188.878	74.090	-3,94%
Panamá	71.471	29.811	67.805	26.310	-5,1%
México	52.487	19.324	61.202	23.380	16,6%
Ecuador	62.838	21.616	59.948	21.963	-4,6%
España	45.846	20.484	50.907	21.953	11,0%
Venezuela	12.315	4.142	37.664	13.867	205,8%
Perú	21.746	9.587	25.598	10.515	17,7%
Chile	20.800	7.891	23.638	8.687	13,6%
Argentina	13.173	5.596	15.105	6.221	14,7%
Brasil	16.586	7.565	14.316	6.689	-13,7%
Resto de países	97.433	35.595	107.328	38.992	10,2%
<b>Total</b>	<b>611.319</b>	<b>238.933</b>	<b>652.389</b>	<b>252.667</b>	<b>6,7%</b>

Fuente: Migración Colombia, cálculos OEE

\*Número de colombianos que salen del país. Cifras organizadas al último año.

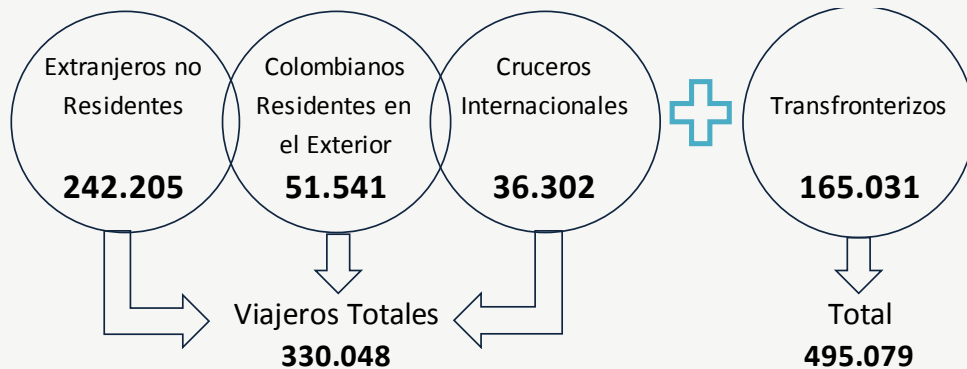
Principales Destinos - Ene-Feb. (Part %)





# Receptivo Total de Viajeros

(Febrero 2017)



En el mes de Febrero, el receptivo total de viajeros fue mayor en 147.465 viajeros, lo que representa un aumento de 42,4%.

Los grupos de viajeros más representativos en el mes fueron: Extranjeros no Residentes (48,9%), seguido de Transfronterizos (33,3%) y Colombianos Residentes en el Exterior (10,4%).



Fuente: Migración Colombia y Puertos Nacionales. Cálculos OEE y Viceministerio de Turismo

# Receptivo Total de Viajeros

(Año Corrido)



Durante el periodo Ene-Feb el receptivo total de viajeros fue de 995.257, creciendo 41,4% en comparación con el año anterior, es decir que llegaron 291.381 viajeros más que en 2016.

Los viajeros clasificados como Extranjeros no residentes y Transfronterizos, son los más representativos para el periodo, participando con un 47,6% y 32,6% respectivamente; seguido de Colombianos residentes exterior con 10,0%.

		2016	2017	Var (%)
Febrero	Extranjeros no residentes	206.868	242.205	17,1%
	Colombianos residentes exterior	48.277	51.541	6,8%
	Cruceros internacionales*	34.698	36.302	4,6%
	Transfronterizos	57.771	165.031	185,7%
	<b>Total</b>	<b>347.614</b>	<b>495.079</b>	<b>42,4%</b>
Ene-Feb	Extranjeros no residentes	408.539	473.935	16,0%
	Colombianos residentes exterior	94.707	99.202	4,7%
	Cruceros internacionales*	81.977	97.874	19,4%
	Transfronterizos	118.653	324.246	173,3%
	<b>Total</b>	<b>703.876</b>	<b>995.257</b>	<b>41,4%</b>

Fuente: Migración Colombia, Puertos marítimos, Viceministerio de turismo. Cálculos OEE.

\* La cifra de cruceros internacionales corresponde al número de pasajeros

# Viajeros Extranjeros no residentes

(Receptivo total de viajeros)

Tipo de Visa	2016	2017		Ene-Feb	
	Ene-Feb	Ene-Feb	Febrero	% Var	% Part
NOTUR	67.232	35.115	13.709	-47,8%	7,4%
TUR	341.307	438.820	228.496	28,6%	92,6%
<b>Total</b>	<b>408.539</b>	<b>473.935</b>	<b>242.205</b>	<b>16,0%</b>	

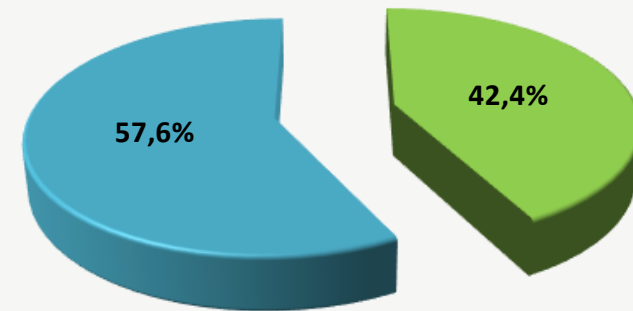
Fuente: Migración Colombia, cálculos OEE

Durante el mes de Febrero, el receptivo de viajeros no residentes por tipo de visa TUR y NOTUR representó el 94,3% y 5,7% respectivamente del total de viajeros.

Para el periodo Ene-Feb de 2017 el tipo de visa turística registró un incremento de 28,6%, mientras que visa no turística registró una caída 47,8% respecto al año anterior.

Durante Ene-Feb, del total de llegadas de extranjeros no residentes, se registró que 273.084 viajeros eran hombres y 200.851 mujeres, creciendo 14,6% y 18,0% respectivamente, comparado con el año anterior.

Llegadas de extranjeros no residentes por género.  
Ene-Feb 2017



■ Mujeres ■ Hombres

Fuente: Migración Colombia, cálculos OEE

\*La participación corresponde al año corrido

# Departamento de destino

(Extranjeros no residentes)

Crecimiento de los 10 departamentos más representativos en el periodo

○ Departamentos de mayor crecimiento:

- Nariño: 275,4%
- Atlántico: 82,0%
- Norte de Santander: 70,0%

○ Departamentos de menor crecimiento:

- Antioquia: 4,9%
- Bolívar: 6,3%
- Valle del Cauca: 8,4%

○ Crecimiento total del periodo: 16,0%

Departamento	2016	2017		Ene-Feb
	Ene-Feb	Ene-Feb	Febrero	% Part
Bogotá, D.C.	191.998	210.677	104.202	44,5%
Bolívar	72.901	77.466	42.062	16,3%
Antioquia	51.448	53.992	27.715	11,4%
Valle del Cauca	27.802	30.129	15.119	6,4%
San Andrés y Providencia	19.990	22.319	12.524	4,7%
Atlántico	10.910	19.857	11.423	4,2%
Nariño	3.783	14.201	7.289	3,0%
Norte de Santander	5.500	9.351	4.153	2,0%
Magdalena	5.043	7.158	3.704	1,5%
Santander	3.272	5.035	2.351	1,1%
Otros	15.892	23.750	11.663	5,0%
<b>Total</b>	<b>408.539</b>	<b>473.935</b>	<b>242.205</b>	<b>16,0%</b>

Fuente: Migración Colombia, cálculos OEE.

Cifras organizadas último año corrido

# Colombianos residentes en el exterior

(Receptivo Total de Viajeros)



Durante Ene-Feb de 2017, de los 10 principales países de residencia, Reino Unido fue el único que presentó crecimiento y este fue de 3,7%.

En total, la llegada de colombianos residentes en el exterior cayó -57,4% durante los estos meses del año.



País	2016	2017		Ene-Feb
	Ene-Feb	Ene-Feb	Febrero	% Part
Estados Unidos	103.600	47.900	25.399	48,3%
España	21.276	8.619	4.214	8,7%
Panamá	14.533	6.399	3.753	6,5%
Canadá	11.301	4.557	2.072	4,6%
Chile	11.289	3.862	1.906	3,9%
Argentina	8.619	2.450	1.194	2,5%
Venezuela	6.490	4.341	2.131	4,4%
México	7.860	2.700	1.479	2,7%
Ecuador	6.494	2.789	1.547	2,8%
Reino Unido	9.737	10.093	839	10,2%
Otros	31.781	5.492	7.007	5,5%
<b>Total</b>	<b>232.980</b>	<b>99.202</b>	<b>51.541</b>	

Fuente: Migración Colombia, cálculos OEE

\*Número de colombianos que ingresan a Colombia por país de residencia. Cifras organizadas por año corrido del último año.

# Cruceros Internacionales

(Receptivo total de viajeros)

		2016	2017	Ene-Feb		
		Ene-Feb	Ene-Feb	Febrero	% Var	% Part
	Puerto					
	San Andrés y Providencia	-	-	-	0,0%	0,0%
	Cartagena	53	54	18	1,9%	87,1%
	Santa Marta	8	8	3	0,0%	12,9%
	<b>Total Cruceros</b>	<b>61</b>	<b>62</b>	<b>21</b>	<b>1,6%</b>	
	Puerto					
	San Andrés y Providencia	-	-	-	0,0%	0,0%
	Cartagena	76.086	90.846	33.462	19,4%	92,8%
	Santa Marta	5.891	7.028	2.840	19,3%	7,2%
	<b>Total Pasajeros</b>	<b>81.977</b>	<b>97.874</b>	<b>36.302</b>	<b>19,4%</b>	

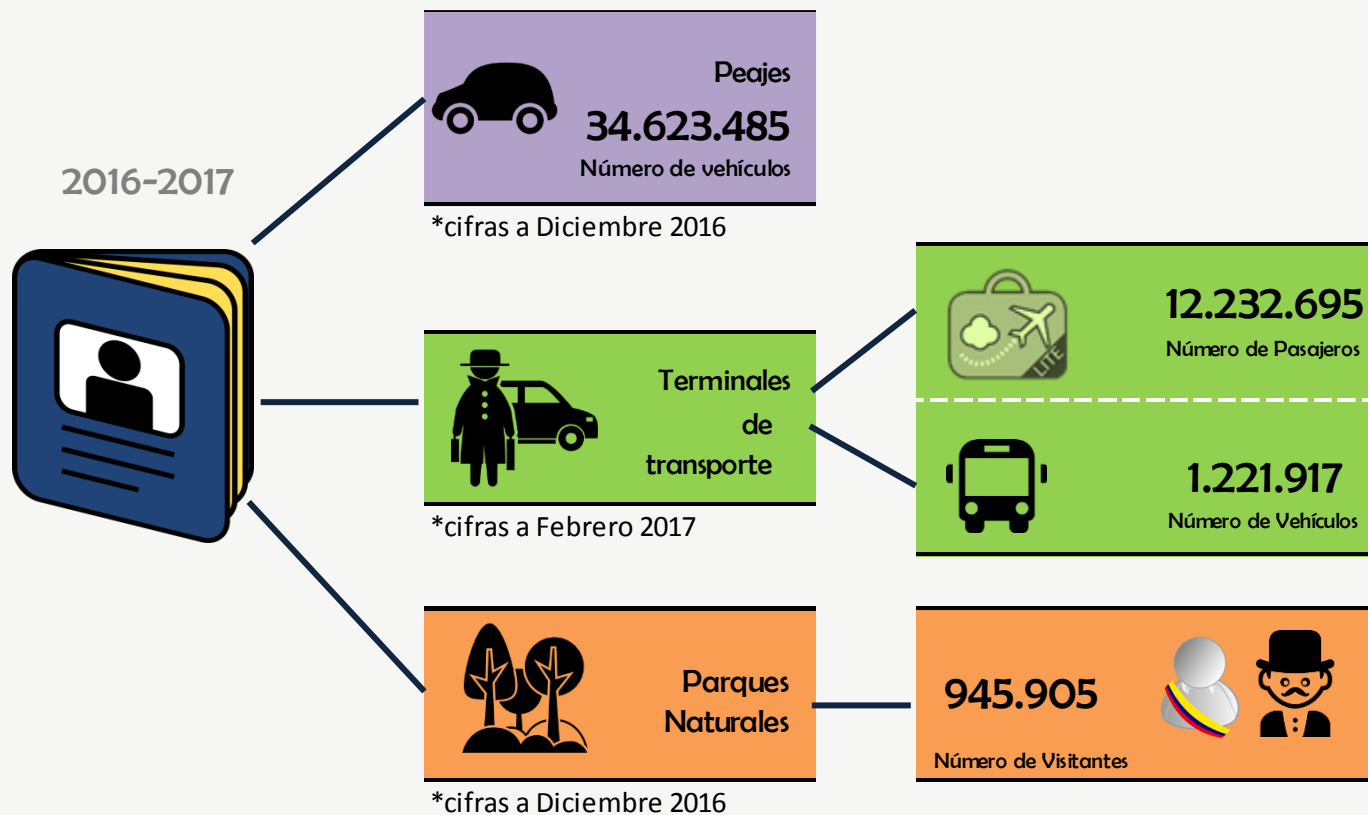
Fuente: Puertos de Cartagena, Santa Marta y San Andrés y Providencia, cálculos OEE

\*Se presenta el número de Cruceros que pasan por los principales puertos de Colombia y se discrimina por la cantidad de pasajeros en tránsito.

Durante Febrero se reportó un total de 21 cruceros internacionales con 36302 pasajeros.

En lo acumulado del año han llegado 62 cruceros, con un total de 97.874 pasajeros. Siendo Cartagena el puerto de mayor flujo de cruceros y pasajeros.

# Turismo Interno



Fuente: INVIAS, Terminales, Parques Nacionales. Cálculos OEE.

# Principales Peajes

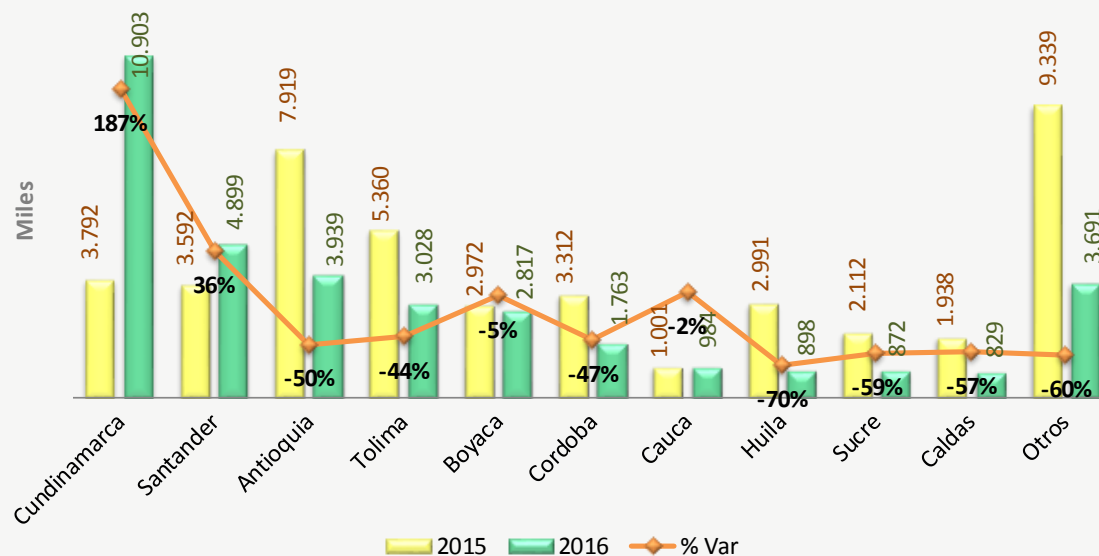
(Turismo Interno)

En Diciembre transitaron en total 2.819.638 vehículos por los peajes del país.

Para el periodo Ene-Dic transitaron 34.623.485 vehículos, siendo Cundinamarca (31,5%), Santander (14,2%) y Antioquia (11,4%) los departamentos más representativos.

En total se registró una caída de -21,9% en el flujo de vehículos en lo corrido del año.

Flujo de Vehículos por departamento. Ene-Dic 2015 - 2016



Fuente: INVIAS, cálculos OEE. Cifras organizadas por último mes registrado de 2015.



# Terminales de Transporte

## (Turismo Interno)



Número de vehículos que salen de los principales terminales

Departamento	2016	2017		Ene-Feb % Var
	Ene-Feb	Ene-Feb	Febrero	
Cali	234.310	225.686	106.191	-3,7%
Bogotá, D.C.	202.936	197.750	85.249	-2,6%
Pereira**		127.933	59.880	
Villavicencio	31.430	70.658	32.424	124,8%
Popayán	69.876	67.582	31.035	-3,3%
Otros	998.466	532.308	206.096	-46,7%
<b>Total</b>	<b>1.537.018</b>	<b>1.221.917</b>	<b>520.875</b>	<b>-20,5%</b>

Fuente: Terminales de Transporte, cálculos OEE. Cifras organizadas último mes

\*Para Febrero de las 28 terminales, se omiten 12 terminales en el mes ya que no se registraron datos.

\*\*No hay información disponible de la Terminal de Pereira en el año 2016.

La caída que se presenta en el flujo de vehículos y pasajeros se debe a que en Febrero solamente se reportan 16 de las 28 en total.

En el mes de Febrero en total se movilizaron 4.730.423 pasajeros por las principales terminales del país.

Las terminales con mayor circulación de pasajeros fueron:

Durante Ene-Feb (12.232.695)

- Cali: 1.961.821
- Bogotá, D.C.: 1.769.418
- Pereira\*\*: 1.167.223

# Ecoturismo

(Turismo Interno)

Parques naturales más visitados del país:

- Parque Corales del Rosario .  
846.164 personas: (58,5%)
- Parque Tayrona .  
391.442 personas: (27,1%)
- Parque Nevados.  
39.904 personas: (2,8%)



## Total de visitantes a parques naturales

	Visitantes	2015	2016	%Var 16/15
		<b>Mensual</b>		
Noviembre	48.528	98.204	102,4%	
Diciembre	110.882	148.959	34,3%	
% Var Mensual	128,5%	51,7%		
<b>Año Corrido</b>				
		2015	2016	
Ene-Nov	858.910	1.297.757	51,1%	
Ene-Dic	969.792	1.446.716	49,2%	

Fuente: Parques Naturales Nacionales, Cálculos OEE

Nota: Se ajustan cifras del primer semestre de 2016. Cifras a Noviembre

# Motivos de Viaje

A partir de los datos de Migración Colombia, el motivo de viaje de mayor participación fue: Vacaciones, recreo y ocio 77,5% seguido de Negocios y motivos profesionales 13,5%. En lo corrido del año se presenta una caída de -28,1% de llegadas respecto al año anterior.



Motivos de Viaje- Clasificación Migración Colombia

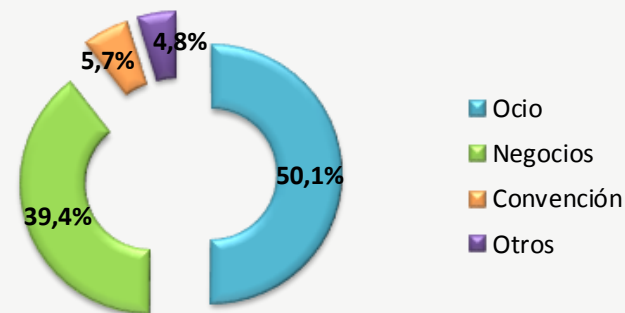
Motivo	2016		2017		Ene-Feb % Var
	Ene-Feb	Ene-Feb	Febrero		
1_Vacaciones, recreo y ocio	486.828	367.294	190.452	-24,6%	
9_Negocios y motivos profesionales	81.587	64.071	33.395	-21,5%	
8_Otros motivos	76.507	31.152	13.292	-59,3%	
3_Educación y formación	9.867	7.868	3.381	-20,3%	
4_Salud y atención médica	2.913	2.592	1.317	-11,0%	
7_Tránsito	820	563	263	-31,3%	
5_Religión y peregrinaciones	513	395	105	-23,0%	
10_Trabajo	-	-	-	-	
2_Visitas a familiares y amigos	-	-	-	-	
6_Compras	-	-	-	-	
<b>Total</b>	<b>659.035</b>	<b>473.935</b>	<b>242.205</b>	<b>-28,1%</b>	

Fuente: Migración Colombia. Extranjeros no residentes. Cifras organizadas acumulado último año.

Según el DANE, los motivos de viaje más representativos en lo corrido del año 2017 fueron; Negocios y Ocio. Sin embargo, los motivos que cayeron comparado con 2016 fueron, Negocios (9,4%), Convención (2,2%) y Amercos\*\* (0,6%).



Motivos de Viaje- clasificación DANE - Enero 2017



Fuente: Muestra mensual Hotelera (MMH)-DANE. Huespedes no residentes

\*Otros motivos incluyen ameracos y salud, las cifras se presentan año corrido

# Pasajeros Aéreos Internacionales

(Llegadas de vuelos Internacionales por principales aeropuertos)

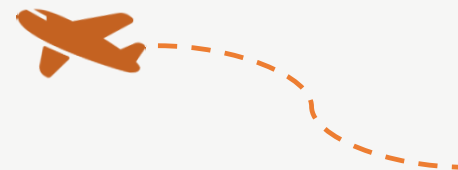
Aeropuerto	2016	2017	Enero	
	Enero	Enero	% Part	% Var
Bogota - Eldorado	337.177	360.157	65,7%	6,8%
Rionegro - Jose M. Cordova	68.736	69.996	12,8%	1,8%
Cali - Alfonso Bonilla Aragon	37.192	41.949	7,6%	12,8%
Cartagena - Rafael Nuñez	29.921	33.508	6,1%	12,0%
Barranquilla-E. Cortissoz	14.599	14.268	2,6%	-2,3%
Pereira - Matecañas	8.547	9.239	1,7%	8,1%
San Andres-Gustavo Rojas Pinilla	4.275	6.275	1,1%	46,8%
Bucaramanga - Palonegro	4.627	4.133	0,8%	-10,7%
Armenia - El Eden	3.381	3.634	0,7%	7,5%
Cucuta - Camilo Daza	2.206	1.819	0,3%	-17,5%
Otros	2.887	3.442	0,6%	19,2%
<b>Total</b>	<b>513.548</b>	<b>548.420</b>		<b>6,8%</b>

Fuente: Aeronautica Civil, Cálculos OEE. La cifra corresponde a la suma de llegadas regulares de cada mes. Cifras organizadas acumulado último año.

El aeropuerto con mayor crecimiento en el número de llegadas internacionales correspondió a la ciudad de San Andres-Gustavo Rojas Pinilla (46,8%). Por su parte, el Aeropuerto de Cucuta - Camilo Daza presentó una caída de (17,5%)

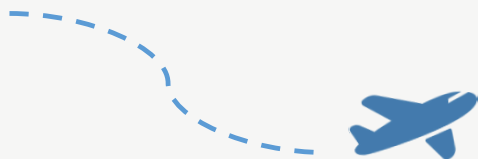
# Pasajeros Aéreos Internacionales

## (Principales rutas por ciudad)



Las rutas más frecuentes, de acuerdo a llegadas de vuelos internacionales, son hacia Ciudad de Panamá, Miami y Madrid

Sin embargo, en lo corrido del año llegaron menos pasajeros provenientes de Miami (2,3%) y Ft Lauderdale(21,1%).



Rutas por ciudades aéreas internacionales

Ciudad	2016	2017	Enero	
	Enero	Enero	% Part	% Var
Ciudad de Panamá	80.473	83.476	15%	4%
Miami	51.767	50.581	9%	-2%
Madrid	24.595	32.671	6%	33%
Ft Lauderdale	27.923	22.036	4%	-21%
Lima	23.134	26.447	5%	14%
Otros	305.656	330.664	61%	8%
<b>Total</b>	<b>513.548</b>	<b>545.875</b>		<b>6,3%</b>

Fuente: Aeronautica Civil, Cálculos OEE. Cifras organizadas acumulado último año

# Pasajeros Aéreos Nacionales

Los aeropuertos que registraron el mayor crecimiento durante Enero de 2017 fueron:

- Cali (13,1%)
- Rionegro (11,4%)
- San Andres (10,0%)
- Cartagena (6,9%)

Aeropuerto	2016	2017	Enero	
	Enero	Enero	% Part	% Var
Bogota - Eldorado	749.045	747.101	37,3%	-0,3%
Rionegro - Jose M. Cordova	225.617	251.242	12,5%	11,4%
Cartagena - Rafael Nuñez	166.815	178.264	8,9%	6,9%
Cali - Alfonso Bonilla Aragon	156.010	176.461	8,8%	13,1%
Barranquilla-E. Cortissoz	101.471	101.640	5,1%	0,2%
San Andres-Gustavo Rojas Pinilla	73.691	81.054	4,0%	10,0%
Santa Marta - Simon Bolivar	71.418	74.706	3,7%	4,6%
Bucaramanga - Palonegro	60.926	59.979	3,0%	-1,6%
Pereira - Matecañas	50.355	48.488	2,4%	-3,7%
Medellin - Olaya Herrera	42.978	45.898	2,3%	6,8%
Otros Aeropuertos	243.364	238.980	11,9%	
<b>Total</b>	<b>1.941.690</b>	<b>2.003.813</b>		-

Fuente: Aeronautica Civil, Cálculos OEE. La cifra corresponde a la suma de llegadas regulares de cada mes. Cifras organizadas acumulado último año.

# Empleo y Ocupación Hotelera

Según COTELCO, el porcentaje de habitaciones ocupadas en Ene-Feb de 2017 fue de (50,5%), siendo San Andrés y Providencia el departamento con mayor ocupación (80,8%). Por su parte, la ocupación hotelera registrada por el DANE durante Enero fue 55,9%

Ocupación Hotelera - Cotelco

Departamento	2016	2017	Febrero	
	Ene-Feb	Ene-Feb	Febrero	Var (pp)
San Andrés y Providencia	85,8%	80,8%	82,6%	-4,95%
Antioquia	71,8%	67,0%	68,8%	-4,83%
Bolívar	68,9%	66,6%	65,7%	-2,32%
<b>Total (1)</b>	<b>50,2%</b>	<b>50,5%</b>	<b>50,0%</b>	<b>0,35%</b>

Ocupación Hotelera -Dane (MMH)

Total (2)	2016	2017	Enero
	Enero	Enero	Var (pp)
	53,7%	55,9%	2,3%

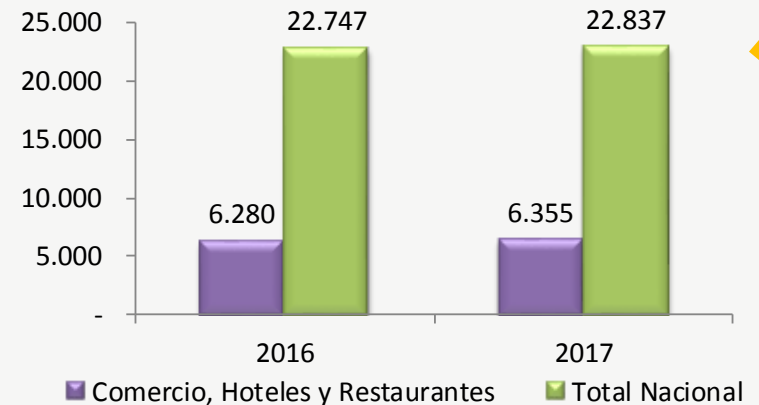
Fuente: DANE, Cotelco

(1) Cifras según la muestra de COTELCO. (2) Cifras según DANE

\*\*pp: Puntos porcentuales

Para Nov -Ene de 2017, el empleo del sector creció 1,2%; su participación fue de 27,8% sobre el total de ocupados. Por su parte durante Enero del mismo año, la Var. Anual de personas ocupadas cayó -2,7 p.p, siendo 2,8% en 2016 y 0,1% en 2017.

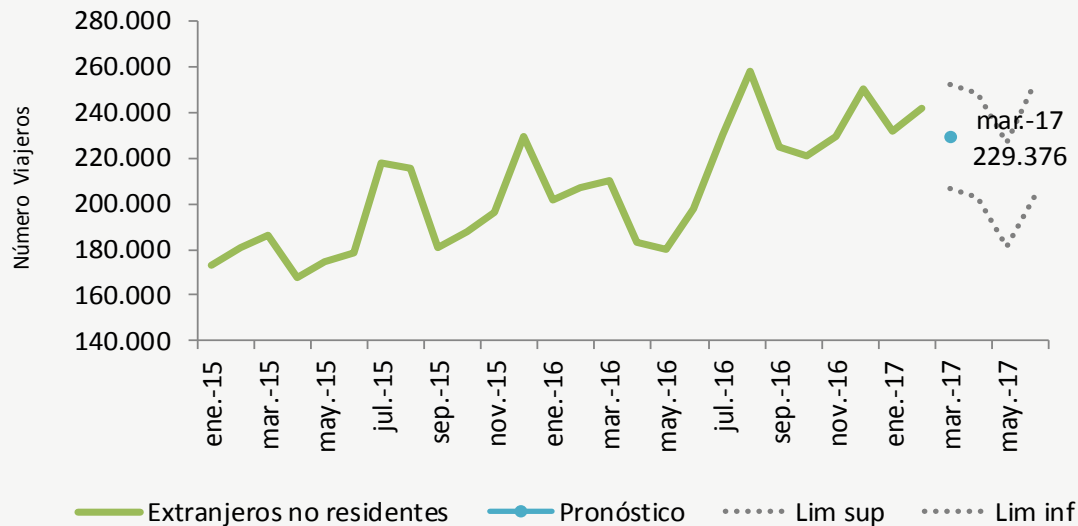
Empleo en el Sector - Trim móvil Nov -Ene



Fuente: DANE, MMH y Gran encuesta integrada de los hogares.

# Pronósticos del Sector

## Pronóstico de Viajeros Extranjeros no Residentes



Acerca del número de entradas de extranjeros no residentes, se espera que para marzo lleguen 229.376 viajeros, lo que indica un aumento de 9,2% respecto al mismo mes del año anterior, y una caída de 5,3% respecto a febrero de 2017.

Fuente: Migración Colombia. Estimación Oficina de Estudios Económicos (OEE)- MinCIT





**Gracias**

**Oficina de Estudios Económicos**

**Lorena Andrea López Barrera**



[llopezb@mincit.gov.co](mailto:llopezb@mincit.gov.co)

