



Boletín Mensual

Turismo

Marzo 2018

Contenido

	Páginas	
1	Introducción	3
2	Indicadores	4
3	Turismo Mundial	5
4	Llegadas y Salidas de Viajeros	6
5	Principales Orígenes	7
6	Principales Destinos de los Colombianos	8
7	Receptivo Total de Viajeros	9-14
8	Turismo Interno	15-18
9	Motivos de Viaje	19
10	Pasajeros aéreos Internacionales	20-21
11	Pasajeros aéreos Nacionales	22
12	Empleo y Ocupación en el sector	23
13	Pronóstico del sector	24










Introducción




Se presentan los principales indicadores de turismo para Colombia, obteniendo la información de diversas fuentes tanto públicas como privadas.

Contiene cifras de turismo receptivo, emisor, interno y regional; incluyendo, motivos de viaje y rutas aéreas. También considera la situación del sector hotelero y el empleo del mismo.

Finalmente se realiza un pronóstico mensual junto con indicadores de competitividad anual, y se ofrece información de la posición del sector turismo en la economía.

FLUJO DE PERSONAS	*Viajeros que entraron a Colombia. 2017	Salidas de Colombianos 2017	**Llegadas por Vía aérea 2017	***Salidas por Vía terrestre 2017
	 6.531.226	 4.016.597	 28.544.981	 88.247.598
Extranjeros no residentes desde América. 2017	Extranjeros no residentes desde Europa. 2017	Extranjeros no residentes desde Asia y Pacífico. 2017	Llegada de extranjeros no residentes desde África. 2017	Llegadas de Turistas según OMT. 2016
 2.668.453	 491.353	 58.378	 3.702	 3.317 Miles de Personas

OTROS INDICADORES DE TURISMO

Ingreso divisas por concepto de Viajes. 2017	Saldo por Balanza de Pagos (Viajes). 2017	IPC A Marzo 2018	METAS SIGOB 2018	
 5.788 Millones USD	 655 Millones USD	 1,58% Variación Anual	Meta en generación de divisas 6,000 Millones USD	Meta de Empleo en el Sector Turismo 300,000 Nuevos Empleos

* Incluye extranjeros no residentes, colombianos residentes en el exterior, transfronterizos y cruceros internacionales.

** 6.123.921 son pasajeros en vuelos internacionales y 22.421.060 son pasajeros en vuelos nacionales.

*** Son Llegadas de pasajeros extranjeros no residentes.

Turismo Mundial

En 2016 la región que recibe el mayor número de turistas en el mundo es Europa, por su parte, Américas se encuentra en 3 lugar.

De los países de América, Colombia está entre los 5 países con mayor flujo migratorio con una participación de 0,27% del total de llegadas en el mundo.



Llegadas de Turistas Internacionales (Millones)

	2015	2016	Var 16/15
Europa	602,6	615,0	2,1%
Asia y el Pacífico	284,1	308,6	8,6%
Américas	192,7	200,2	3,9%
África	53,4	57,8	8,2%
Oriente Medio	55,9	53,6	-4,1%
Mundo	1.189,0	1.235,0	3,9%

	2015	2016	Var 16/15
Colombia	2,98	3,32	11,38%

Fuente: Organización Mundial del Turismo (OMT-UNWTO).

*Cifras tomadas del Panorama OMT del turismo Internacional

Llegadas de extranjeros a Colombia

Durante el mes de Marzo, las llegadas de extranjeros crecieron 52,2% respecto al mismo mes del año anterior. En lo corrido del año aumentaron 50,2%, lo que implica un incremento de 357.813 viajeros.

	2017	2018	Var 18/17
Marzo	239.039	363.852	52,21%
Enero - Marzo	713.172	1.070.985	50,17%

Fuente: Migración Colombia, cálculos OEE

Salida de Colombianos al Exterior

En Marzo, el número de colombianos que salieron del país aumentó 16,5%; es decir que salieron 50.523 viajeros más respecto al año anterior. En lo corrido del año se registró un aumento de 63.505 viajeros respecto a 2017, teniendo un total de 1.022.245 salidas en 2018.

	2017	2018	Var 18/17
Marzo	306.290	356.813	16,50%
Enero - Marzo	958.740	1.022.245	6,62%

Fuente: Migración Colombia, cálculos OEE

Principales Orígenes

En lo corrido del año, Venezuela, Estados Unidos, y Argentina, fueron los países con mayor contribución a las llegadas de extranjeros, participando con (34%), (14%) y (07%), respectivamente.

Principales Orígenes - Enero - Marzo 2018 (Part %)



VENEZUELA

→ 34,1%



ESTADOS UNIDOS

→ 14,1% = 55,0%



→ 6,8%

País	Marzo			Enero - Marzo		
	2017	2018	% Var	2017	2018	% Var
Venezuela	37.567	115.833	208,3%	119.422	365.698	206,2%
Estados Unidos	44.521	59.038	32,6%	118.117	150.609	27,5%
Argentina	19.462	25.678	31,9%	56.504	73.231	29,6%
Brasil	15.540	17.660	13,6%	48.068	56.488	17,5%
Chile	11.281	11.069	-1,9%	37.911	37.400	-1,3%
México	12.565	16.424	30,7%	35.708	41.446	16,1%
Ecuador	13.025	14.858	14,1%	34.858	38.864	11,5%
Perú	11.361	12.334	8,6%	33.675	36.208	7,5%
Panamá	6.495	8.337	28,4%	26.720	32.203	20,5%
España	8.620	11.118	29,0%	25.104	30.077	19,8%
Resto de países	58.602	71.503	22,0%	177.085	208.761	17,9%
Total general	239.039	363.852	52,2%	713.172	1.070.985	50,2%

Fuente: Migración Colombia, cálculos OEE

*Número de viajeros por país de origen. Cifras organizadas año corrido, último año.

Principales destinos de los colombianos

En lo corrido del año, los principales destinos de los colombianos sobre el total de salidas fueron:

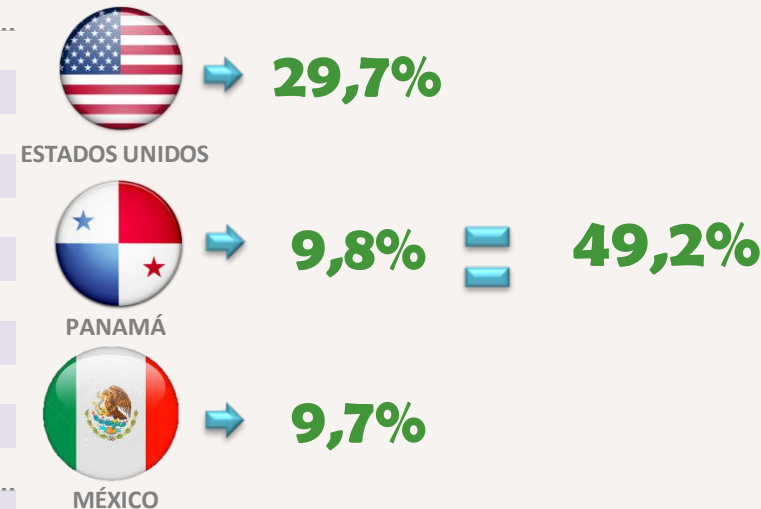
Estados Unidos (30%), Panamá (10%) y México (10%).

País	Marzo			Enero - Marzo		
	2017	2018	% Var	2017	2018	% Var
Estados Unidos	93.040	111.196	19,51%	281.928	303.380	7,61%
Panamá	30.592	33.110	8,23%	98.402	100.331	1,96%
México	26.795	34.653	29,33%	87.999	98.884	12,37%
España	27.454	34.807	26,78%	78.362	92.494	18,03%
Ecuador	27.154	27.830	2,49%	87.121	90.927	4,37%
Venezuela	15.906	14.233	-10,52%	53.583	46.738	-12,77%
Perú	12.297	13.649	10,99%	37.896	37.473	-1,12%
Chile	10.563	12.087	14,43%	34.201	36.787	7,56%
Brasil	6.943	11.364	63,68%	21.259	28.302	33,13%
Argentina	8.197	9.133	11,42%	23.303	25.519	9,51%
Resto de países	47.349	54.751	15,63%	154.686	161.410	4,35%
Total general	306.290	356.813	16,50%	958.740	1.022.245	6,62%

Fuente: Migración Colombia, cálculos OEE

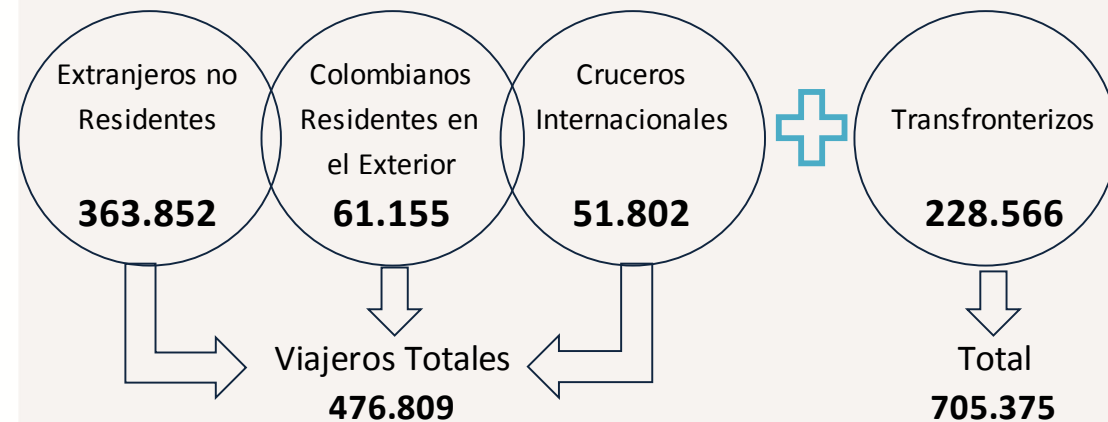
*Número de colombianos que salen del país. Cifras organizadas al último año acumulado.

Principales Destinos - Enero - Marzo. (Part %)



Receptivo Total de Viajeros

(Marzo 2018)



En el mes de Marzo, el receptivo total fue mayor en 219.873 viajeros, en comparación al mismo mes del año anterior, lo que representa un aumento de 45,3%.

Los grupos de viajeros más representativos en el mes fueron: Extranjeros no Residentes (51,6%), seguido de Transfronterizos (32,4%) y Colombianos Residentes en el Exterior (8,7%).



Fuente: Migración Colombia y Puertos Nacionales. Cálculos OEE y Viceministerio de Turismo

Receptivo Total de Viajeros

(Año Corrido)



Durante el periodo Enero - Marzo el receptivo total de viajeros fue de 2.113.762, creció 42,7% en comparación con el año anterior, es decir que llegaron 632.661 viajeros más que en 2017.

Los viajeros clasificados como Extranjeros no residentes y Transfronterizos, son los más representativos para el período, participan con 50,7% y 33,7%, respectivamente; seguido de Colombianos residentes exterior con 8,0%.

		2017	2018	Var (%)
Marzo	Extranjeros no residentes	239.039	363.852	52,2%
	Colombianos residentes exterior	53.691	61.155	13,9%
	Cruceros internacionales*	42.611	51.802	21,6%
	Transfronterizos	150.161	228.566	52,2%
	Total	485.502	705.375	45,3%
Enero - Marzo	Extranjeros no residentes	713.172	1.070.985	50,2%
	Colombianos residentes exterior	152.902	169.880	11,1%
	Cruceros internacionales*	140.485	160.537	14,3%
	Transfronterizos	474.542	712.360	50,1%
	Total	1.481.101	2.113.762	42,7%

Fuente: Migración Colombia, Puertos marítimos, Viceministerio de turismo. Cálculos OEE.

* La cifra de cruceros internacionales corresponde al número de pasajeros

Viajeros Extranjeros no residentes

(Receptivo total de viajeros)

Tipo de Visa	Marzo			Enero - Marzo		
	2017	2018	% Var	2016	2017	% Var
TUR	224.048	343.961	53,52%	663.030	1.008.419	52,09%
NOTUR	14.991	19.891	32,69%	50.142	62.566	24,78%
Total genera	239.039	363.852	52,21%	713.172	1.070.985	50,17%

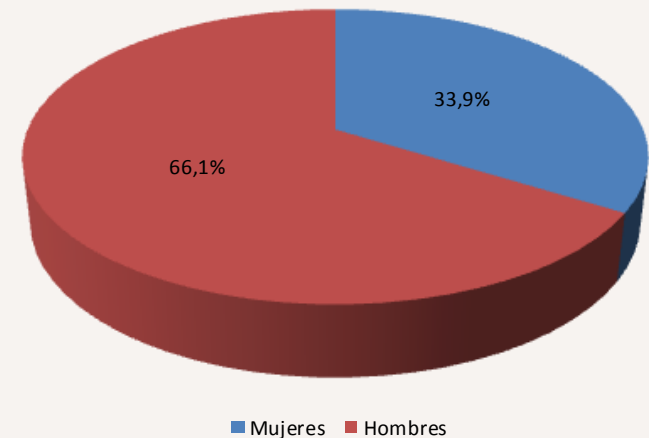
Fuente: Migración Colombia, cálculos OEE

Entre Enero - Marzo, el receptivo de viajeros no residentes por tipo de visa NOTUR y TUR representó el 5,5% y 94,5%, respectivamente del total de viajeros.

Para este mismo período el tipo de visa turística registró un incremento de 24,8%, mientras que visa no turística creció 52,1% respecto al año anterior.

Entre Enero - Marzo, del total de llegadas de extranjeros no residentes, se registró que 203.045 viajeros eran hombres y 160.807 mujeres, incrementaron 46,0% y 3,7%, respectivamente, comparado con el año anterior.

Llegadas de extranjeros no residentes por género.
Enero - Marzo 2018



Fuente: Migración Colombia, cálculos OEE

*La participación corresponde al año corrido

Departamento de destino

(Extranjeros no residentes)

Crecimiento de los 10 departamentos más representativos en el período

o Departamentos de mayor crecimiento:

- Nariño: 569,0%
- Santander: 93,8%
- Norte de Santander: 61,9%

o Departamentos de menor crecimiento:

- San Andrés y Providencia: 1,3%
- Valle del Cauca: 5,3%
- Magdalena: 17,6%

o Crecimiento total del período: 50,2%

Departamento	Marzo			Enero - Marzo		
	2017	2018	% Var	2017	Marzo	% Var
Bogotá, D.C.	107.592	151.404	40,7%	318.395	430.861	35,3%
Bolívar	39.744	56.494	42,1%	117.212	157.577	34,4%
Antioquia	26.620	35.755	34,3%	80.615	106.234	31,8%
Valle del Cauca	15.218	16.532	8,6%	45.352	47.772	5,3%
San Andrés y Providencia	12.547	13.119	4,6%	34.866	35.313	1,3%
Atlántico	7.359	12.883	75,1%	27.217	39.150	43,8%
Nariño	8.255	45.652	453,0%	22.456	150.225	569,0%
Norte de Santander	3.906	4.962	27,0%	13.257	21.462	61,9%
Magdalena	2.930	3.897	33,0%	10.088	11.863	17,6%
Santander	2.231	4.572	104,9%	7.268	14.088	93,8%
Otros	12.637	18.582	47,0%	36.446	56.440	54,9%
Total general	239.039	363.852	52,2%	713.172	1.070.985	50,2%

Fuente: Migración Colombia, cálculos OEE.

Cifras organizadas último año corrido

Colombianos residentes en el exterior

(Receptivo Total de Viajeros)



Durante Enero - Marzo de 2018, de los 10 principales países de residencia, México fue el que presentó mayor crecimiento y este fue de 19,0%.

En total, la llegada de colombianos residentes en el exterior aumentó 11,1% durante los estos meses del año.

País	Marzo			Enero - Marzo		
	2016	2017	% Var	2016	2017	% Var
Estados Unidos	27.920	31.748	13,7%	75.824	85.451	12,7%
España	4.206	4.486	6,7%	12.825	13.862	8,1%
Panamá	2.916	3.401	16,6%	9.315	10.319	10,8%
Canadá	2.233	2.458	10,1%	6.790	7.755	14,2%
Venezuela	1.949	2.143	10,0%	6.290	6.420	2,1%
Chile	1.904	2.425	27,4%	5.767	6.754	17,1%
México	1.708	2.373	38,9%	4.408	5.245	19,0%
Ecuador	1.572	1.572	0,0%	4.361	4.161	-4,6%
Argentina	1.203	1.346	11,9%	3.654	3.957	8,3%
Reino Unido	991	1.307	31,9%	2.737	3.236	18,2%
Otros	7.089	7.896	-153,2%	20.931	22.720	8,5%
Total general	53.691	61.155	13,9%	152.902	169.880	11,1%

Fuente: Migración Colombia, cálculos OEE

*Número de colombianos que ingresan a Colombia por país de residencia. Cifras organizadas por año corrido del ultimo año.

Cruceros Internacionales

(Receptivo total de viajeros)



		Marzo			Enero - Marzo		
		2017	2018	% Var	2017	2018	% Var
Cruceros	San Andrés y Providencia**	0	-	-	0	-	-
	Cartagena	23	26	13%	77	81	5,19%
	Santa Marta	0	3	-	8	5	-37,50%
	Total Cruceros	23	29	26%	85	86	1,18%
Pasajeros	San Andrés y Providencia**	0	-	-	0	-	-
	Cartagena	42.611	49.773	17%	133.457	156.059	16,94%
	Santa Marta	0	2.029	-	7.028	4.478	-36,28%
	Total Pasajeros	42.611	51.802	22%	140.485	160.537	14,27%

Fuente: Puertos de Cartagena, Santa Marta y San Andrés y Providencia, Cálculos OEE

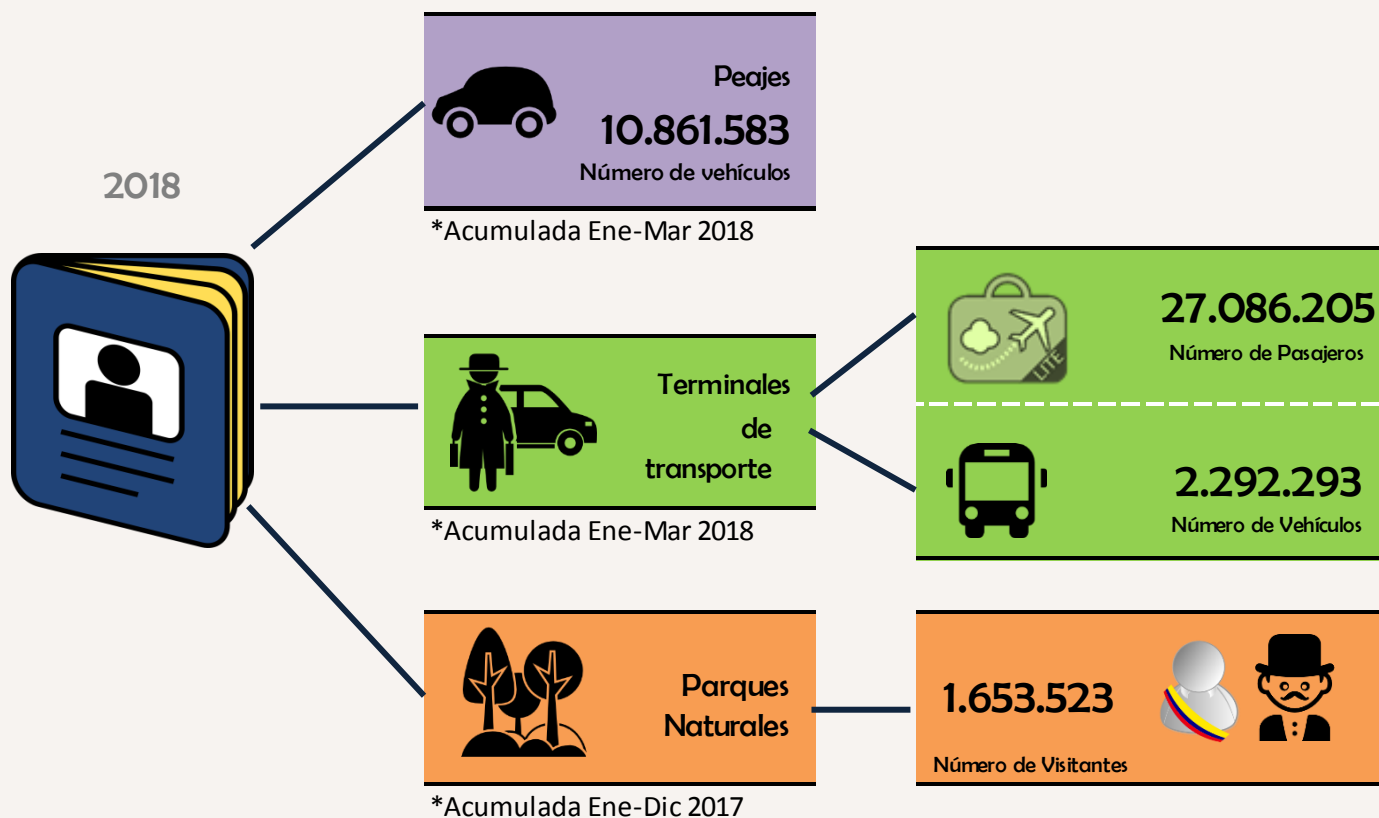
*Se presenta el número de Cruceros que pasan por los principales puertos de Colombia y se discrimina por la cantidad de pasajeros en tránsito.

**Aún no se tienen registros de las embarcaciones del puerto de San Andrés para el año 2018.

Durante Marzo se reportó un total de 29 cruceros internacionales con 51.802 pasajeros.

En lo acumulado del año han llegado 86 cruceros, con un total de 160.537 pasajeros. Siendo Cartagena el puerto de mayor flujo de cruceros y pasajeros.

Turismo Interno



Fuente: INVIAS, Terminales, Parques Nacionales. Cálculos OEE.

Principales Peajes

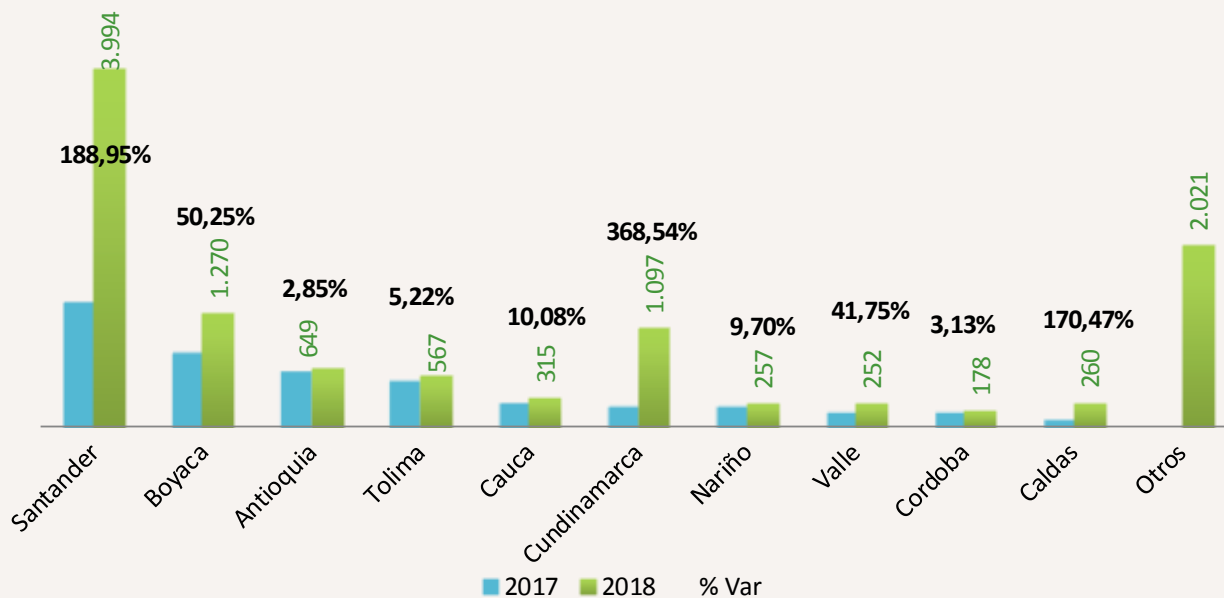
(Turismo Interno)

En Marzo transitaron en total 3.730.313 vehículos por los peajes del país.

Para el período Enero - Marzo transitaron 10.861.583 vehículos. Santander (36,8%), Boyacá (11,7%) y Antioquia (6,0%) los departamentos más representativos.

En total se registró un crecimiento de 136,1% en el flujo de vehículos en lo corrido del año.

Flujo de Vehículos por departamento. Enero - Marzo 2018



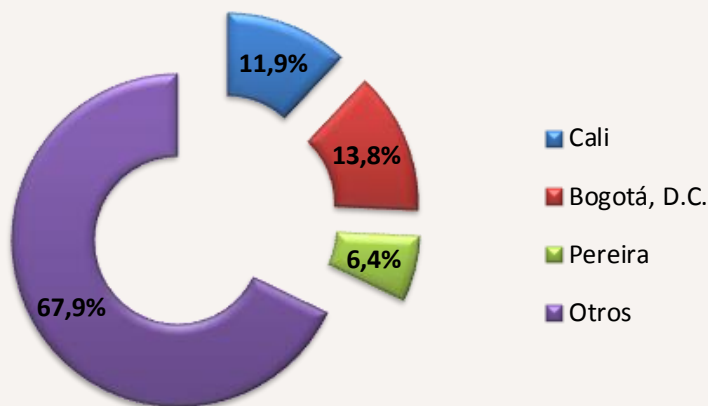
Fuente: INVIAS, cálculos OEE. Cifras organizadas por último mes registrado de 2017.

*Número de vehículos que transitan por los principales peajes de Colombia.

Terminales de Transporte

(Turismo Interno)

Pasajeros por principales terminales



Fuente: Terminales de Transporte, cálculos OEE. Cifras organizadas último mes.

Número de vehículos que salen de los principales terminales

Terminal	Marzo			Enero - Marzo		
	2017	2018	% Var	2017	2018	% Var
Cali	115.040	114.583	-0,40%	338.076	340.726	0,78%
Bogotá, D.C.	95.765	98.875	3,25%	291.994	293.515	0,52%
Armenia	69.952	68.232	-2,46%	200.235	203.390	1,58%
Otros	493.454	1.534.158	210,90%	2.811.012	1.454.662	-48,25%
Total general	774.211	1.815.848	134,54%	3.641.317	2.292.293	-37,05%

Fuente: Terminales de Transporte, cálculos OEE. Cifras organizadas último mes.

*Para Marzo de las 28 terminales, se omiten 5 terminales en el mes ya que no se registraron datos, Bogotá no registró datos en Febrero 2018



En el mes de Marzo en total se movilizaron 8.499.538 pasajeros por las principales terminales del país.

Las terminales con mayor circulación de pasajeros fueron: Cali, Bogotá, D.C. e Pereira.

Entre Enero - Marzo de 2018 han circulado 27.086.205 pasajeros y 2.292.293 vehículos en las terminales del país.

Ecoturismo

(Turismo Interno)

Parques naturales más visitados del país:

- Parque Corales del Rosario.
1.037.006 personas: (62,7%)
- Parque Tayrona.
395.143 personas: (23,9%)
- Parque Nevados.
50.896 personas: (3,1%)



Total de visitantes a parques naturales

	Visitantes	2016	2017	%Var 17/16
		Mensual		
Noviembre	98.204	136.449	38,9%	
Diciembre	148.959	186.048	24,9%	
% Var Mensual	51,7%	36,3%		
Año Corrido				
Ene-Nov	1.297.757	1.467.475	13,1%	
Ene-Dic	1.446.716	1.653.523	14,3%	

Fuente: Parques Naturales Nacionales, Cálculos OEE

Motivos de Viaje

A partir de los datos de Migración Colombia, el motivo de viaje de mayor participación fue: Vacaciones, recreo y ocio 83,6% seguido de Negocios y motivos profesionales 9,1%. En lo corrido del año, se presenta un crecimiento de 49,1% de llegadas respecto al año anterior.



Motivos de Viaje- Clasificación Migración Colombia

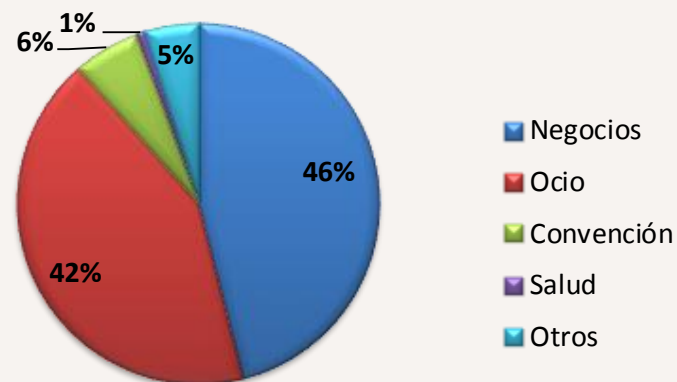
	Marzo			Enero - Marzo		
	2017	2018	% Var	2017	2018	% Var
Vacaciones, recreo y ocio	190.474	306.379	60,9%	367.391	590.895	60,8%
Negocios y motivos profesio	33.401	33.357	-0,1%	64.102	64.247	0,2%
Otros motivos	13.311	16.939	27,3%	31.199	38.766	24,3%
Educación y formación	3.385	3.115	-8,0%	7.889	8.388	6,3%
Salud y atención médica	1.317	1.994	51,4%	2.594	3.660	41,1%
Tránsito	263	176	-33,1%	563	473	-16,0%
Religión y peregrinaciones	105	121	15,2%	395	390	-1,3%
Visitas a familiares y amigos	0	314		0	314	
Total general	242.256	362.395	49,6%	474.133	707.133	49,1%

Fuente: Migración Colombia. Extranjeros no residentes. Cifras organizadas acumulado último año.

Según el DANE, los motivos de viaje más representativos en lo corrido del año 2018 son: Negocios y Ocio. Sin embargo, los motivos que cayeron comparado con 2017 fueron, Ocio 1,0 p.p, Convención 0,9 p.p y Amercos** 0,4 p.p.



Motivos de Viaje Enero -Marzo



Fuente: Muestra mensual Hotelera (MMH)-DANE. Huespedes no residentes

*Otros motivos incluyen amercos y salud, las cifras se presentan año corrido

Pasajeros Aéreos Internacionales

(Llegadas de vuelos Internacionales por principales aeropuertos)

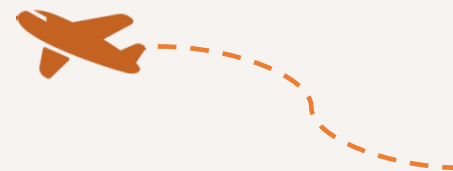
Aeropuerto	Febrero			Enero - Febrero		
	2017	2018	% Var	2017	2018	% Var
Bogota - Eldorado	280.301	298.362	6,4%	640.458	679.539	6,1%
Rionegro - Jose M. Cordova	50.142	55.835	11,4%	120.138	130.859	8,9%
Cali - Alfonso Bonilla Aragon	33.166	33.981	2,5%	75.115	74.831	-0,4%
Cartagena - Rafael Nuñez	31.230	40.746	30,5%	64.738	81.430	25,8%
Barranquilla-E. Cortissoz	11.950	12.398	3,7%	26.218	26.682	1,8%
Pereira - Matecañas	6.452	6.405	-0,7%	15.691	15.602	-0,6%
San Andres-Gustavo Rojas Pinilla	6.760	4.598	-32,0%	13.035	8.531	-34,6%
Bucaramanga - Palonegro	2.508	2.578	2,8%	6.641	6.298	-5,2%
Armenia - El Eden	2.889	2.513	-13,0%	6.523	5.623	-13,8%
Otros	4.074	3.681	-9,6%	9.335	9.404	0,7%
Total	429.472	461.097	7,4%	977.892	1.038.799	6,2%

Fuente: Aeronautica Civil, Cálculos OEE. Cifras organizadas acumulado último año.

El aeropuerto con mayor crecimiento en el número de llegadas internacionales correspondió a la ciudad de Cartagena - Rafael Nuñez (25,8%). Por su parte, el Aeropuerto de San Andres-Gustavo Rojas Pinilla presentó el menor desempeño - 34,6%

Pasajeros Aéreos Internacionales

(Principales rutas por ciudad)

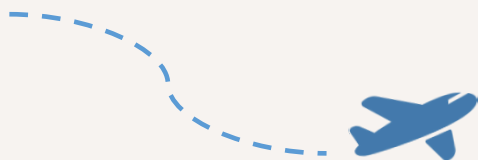


Rutas por ciudades aéreas internacionales

Ciudad	Febrero			Enero - Febrero		
	2016	2017	% Var	2016	2017	% Var
Ciudad de Panamá	89.573	81.163	-9,39%	891.804	863.275	-3,20%
Miami	55.981	55.065	-1,64%	549.112	553.983	0,89%
Madrid	36.948	36.756	-0,52%	312.327	369.848	18,42%
Lima	24.759	25.870	4,49%	275.813	305.559	10,78%
Ciudad De México	23.990	25.452	6,09%	253.709	272.650	7,47%
Otros	350.346	384.393	9,72%	3.503.018	3.758.606	7,30%
Total general	581.597	608.699	4,66%	5.785.783	6.123.921	5,84%

Fuente: Aeronautica Civil, Cálculos OEE. Cifras organizadas acumulado último año.

En lo corrido del año, las rutas más frecuentes de acuerdo a llegadas de vuelos internacionales, son desde Ciudad de Panamá, Miami y Madrid.



Pasajeros Aéreos Nacionales



Los aeropuertos que registraron el mayor crecimiento durante Enero - Febrero de 2018 fueron:

- Pereira (23,1%)
- San Andres (10,0%)
- Santa Marta (4,8%)
- Bogota -(0,7%)

Aeropuerto	Febrero			Enero - Febrero		
	2017	2018	% Var	2017	2018	% Var
Bogota - Eldorado	622.122	623.720	0,3%	1.369.223	1.360.297	-0,7%
Rionegro - Jose M. Cordova	223.272	202.561	-9,3%	474.514	427.617	-9,9%
Cali - Alfonso Bonilla Aragon	161.171	121.777	-24,4%	337.632	255.373	-24,4%
Cartagena - Rafael Nuñez	146.202	145.550	-0,4%	324.466	317.012	-2,3%
Barranquilla-E. Cortissoz	92.149	72.886	-20,9%	193.789	162.078	-16,4%
San Andres-Gustavo Rojas Pinilla	65.719	74.755	13,7%	146.773	161.446	10,0%
Santa Marta - Simon Bolivar	56.087	59.470	6,0%	130.793	137.016	4,8%
Bucaramanga - Palonegro	57.730	53.863	-6,7%	117.709	106.824	-9,2%
Pereira - Matecañas	47.080	56.988	21,0%	95.568	117.679	23,1%
Otros Aeropuertos	229.216	226.613	-1,1%	476.659	462.665	-2,9%
Total general	1.732.756	1.668.827	-3,7%	3.736.569	3.574.477	-4,3%

Fuente: Aeronautica Civil, Cálculos OEE. Cifras organizadas acumulado último año.

Empleo y Ocupación Hotelera

Según COTELCO, el porcentaje de habitaciones ocupadas de 2017 entre Enero - Febrero fue de (55,8%), siendo San Andrés y Providencia el departamento con mayor ocupación (90,5%). Por su parte, la ocupación hotelera registrada por el DANE durante Febrero fue 56,0%

Entre Dic - Feb de 2018, el empleo del sector cayó -1,8%; su participación fue de 26,5% sobre el total de ocupados. Por su parte durante Enero del mismo año, la Var. Anual de personas ocupadas cayó -1,5 p.p, donde se registró 2,3% en 2017 y 0,8% en 2018.

Ocupación Hotelera - Cotelco

Departamento	Febrero			Enero - Febrero		
	2017	2018	Var (pp)	2017	2018	Var (pp)
San Andrés y Providencia	82,6%	90,4%	7,8%	80,8%	90,5%	9,7%
Antioquia	68,8%	62,8%	-6,0%	67,0%	59,4%	-7,6%
Bolívar	65,7%	73,7%	8,0%	66,6%	75,0%	8,4%
Total Muestra	56,7%	57,9%	1,2%	55,1%	55,8%	0,6%

Ocupación Hotelera - Dane (MMH)

Total (2)	2017	2018	Var (pp)
	Febrero	Febrero	
	53,5%	56,0%	2,5%

Fuente: DANE, Cotelco

(1) Cifras según la muestra de COTELCO.

(2) Cifras según DANE, promedio meses año corrido

**pp: Puntos porcentuales

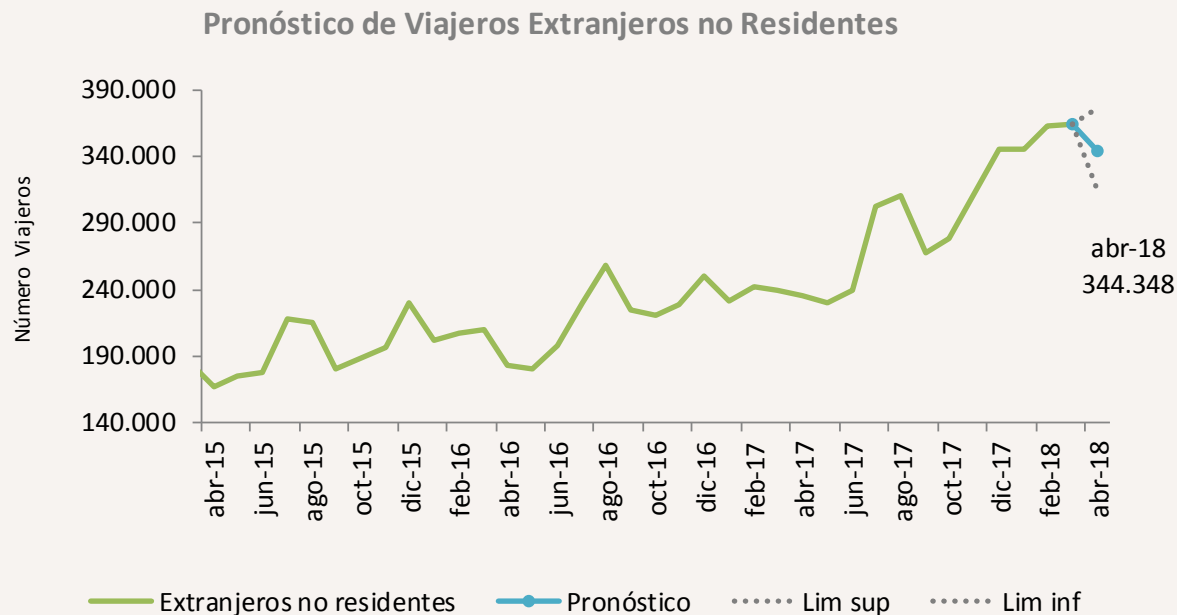
Empleo en el Sector - Trim móvil Dic - Feb



Fuente: DANE, MMH y Gran encuesta integrada de los hogares.

Pronóstico del Sector

Acerca del número de entradas de extranjeros no residentes, se espera que para Abril de 2018, llegue un aproximado de 344.348 viajeros, lo que indica un aumento del 46,5% respecto al mismo mes del año anterior, y una disminución de 5,4% respecto a Marzo de 2018.



Fuente: Migración Colombia. Estimación Oficina de Estudios Económicos (OEE)- MinCIT



Gracias

Oficina de Estudios Económicos